

1.1 ความเป็นมาของการจัดทำรายงาน

1.2 รายละเอียดของโครงการโดยสังเขป

1.2.1 รายละเอียดโครงการ

1.2.2 ตำแหน่งที่ตั้งโครงการ

1.2.3 ลักษณะภูมิประเทศ

1.2.4 การคมนาคมเข้าสู่พื้นที่โครงการ

1.2.5 กิจกรรมของโครงการ

1.3 แผนการดำเนินงานด้านสิ่งแวดล้อม

1.3.1 แผนการตรวจสอบมาตรการป้องกันและแก้ไขผลกระทบ  
สิ่งแวดล้อม

1.3.2 แผนการติดตามตรวจสอบคุณภาพสิ่งแวดล้อม

# บทที่ 1

## บทนำ

### 1.1 ความเป็นมาของการจัดทำรายงาน

ตามที่ บริษัท ทรัพย์ทอง จำกัด ได้ยื่นเรื่องเพื่อขออนุญาตในการดำเนินการทำเหมืองโครงการเหมืองแร่หินอุตสาหกรรมชนิดหินปูน เพื่ออุตสาหกรรมก่อสร้าง คำขอประทานบัตรที่ 150/2540 ตั้งอยู่ที่ ตำบลสามแยก อำเภอวิเชียรบุรี จังหวัดเพชรบูรณ์ โดยจัดทำและนำเสนอรายงานการวิเคราะห์ผลกระทบสิ่งแวดล้อมต่อสำนักงานนโยบายและแผนทรัพยากรธรรมชาติและสิ่งแวดล้อม (เดิมสำนักงานนโยบายและแผนสิ่งแวดล้อม) เพื่อดำเนินการตามขั้นตอนการพิจารณาอนุญาต โดยสำนักงานนโยบายและแผนทรัพยากรธรรมชาติและสิ่งแวดล้อม ได้เสนอรายงานฯ ให้คณะกรรมการผู้ชำนาญการพิจารณารายงานการวิเคราะห์ผลกระทบสิ่งแวดล้อมด้านโครงการเหมืองแร่ ในการประชุมครั้งที่ 9/2544 เมื่อวันที่ 18 พฤษภาคม 2544 ที่ประชุมมีมติเห็นชอบกับการพิจารณารายงานการวิเคราะห์ผลกระทบสิ่งแวดล้อมโครงการดังกล่าว และกำหนดให้โครงการปฏิบัติตามมาตรการป้องกันและแก้ไขผลกระทบสิ่งแวดล้อม และมาตรการติดตามตรวจสอบคุณภาพสิ่งแวดล้อม ตามหนังสือที่ วว 0804/6728 ลงวันที่ 15 มิถุนายน 2544 ดังเอกสารแนบ 1 ทางโครงการได้รับอนุญาตเป็นประทานบัตรที่ 25614/15668 ตั้งแต่วันที่ 24 ธันวาคม 2547 ถึงวันที่ 23 ธันวาคม 2557 รวมอายุประทานบัตร 10 ปี ดังเอกสารแนบ 2

ต่อมาทางโครงการได้ยื่นขออนุญาตต่ออายุประทานบัตร โดยจัดทำรายงานการศึกษาผลกระทบสิ่งแวดล้อมประกอบการยื่นเรื่องต่ออายุประทานบัตรต่อกรมอุตสาหกรรมพื้นฐานและการเหมืองแร่ โดยผลการพิจารณารายงานการศึกษาผลกระทบสิ่งแวดล้อม และมาตรการป้องกันแก้ไข คำขอต่ออายุประทานบัตรที่ 2/2556 (ประทานบัตรที่ 25614/15668) โดยกรมอุตสาหกรรมพื้นฐานและการเหมืองแร่ได้ให้ความเห็นชอบกับรายงานการศึกษาผลกระทบสิ่งแวดล้อม และกำหนดให้โครงการปฏิบัติตามมาตรการป้องกันและแก้ไขผลกระทบสิ่งแวดล้อม และมาตรการติดตามตรวจสอบคุณภาพสิ่งแวดล้อม ตามหนังสือที่ อก 0508/370 ลงวันที่ 27 มกราคม 2559 ดังเอกสารแนบ 3 ปัจจุบันโครงการได้รับอนุญาตให้ต่ออายุประทานบัตรต่อเนื่องอีก 13 ปี ตั้งแต่วันที่ 7 ตุลาคม 2562 ถึงวันที่ 6 ตุลาคม 2575 รวมอายุประทานบัตร 23 ปี ดังเอกสารแนบ 4

ดังนั้น บริษัท ทรัพย์ทอง จำกัด ได้มอบหมายให้ บริษัท ไม่น เ็นจิเนียริง คอนซัลแตนท์ จำกัด จัดทำรายงานผลการปฏิบัติตามมาตรการป้องกันและแก้ไขผลกระทบสิ่งแวดล้อม และมาตรการติดตามตรวจสอบคุณภาพสิ่งแวดล้อมตามเงื่อนไขที่เห็นชอบรายงาน

## 1.2 รายละเอียดของโครงการโดยสังเขป

### 1.2.1 รายละเอียดโครงการ

ชื่อโครงการ	โครงการเหมืองแร่หินอุตสาหกรรมชนิดหินปูน เพื่ออุตสาหกรรมก่อสร้าง
เจ้าของโครงการ	บริษัท ทรัพย์ทอง จำกัด
สถานที่ตั้งโครงการ	ตำบลสามแยก อำเภอวิเชียรบุรี จังหวัดเพชรบูรณ์
ขนาดที่ตั้งโครงการ	เนื้อที่ 90-0-25 ไร่
โครงการผ่านการพิจารณาของ คณะกรรมการผู้ชำนาญการ	วันที่ 18 พฤษภาคม 2544
โครงการได้รับอนุญาตประทานบัตร	เมื่อวันที่ 24 ธันวาคม 2547 ถึงวันที่ 23 ธันวาคม 2557 รวมอายุประทานบัตร 10 ปี
การต่ออายุประทานบัตร	ได้รับการต่ออายุประทานบัตรอีก 13 ปี ตั้งแต่วันที่ 7 ตุลาคม 2562 ถึงวันที่ 6 ตุลาคม 2575 รวมอายุประทานบัตร 23 ปี
ได้รับอนุญาตประทานบัตรเลขที่	25614/15668

### 1.2.2 ตำแหน่งที่ตั้งโครงการ

พื้นที่โครงการปรากฏตามแผนที่ภูมิประเทศของกรมแผนที่ทหาร มาตราส่วน 1:50,000 ลำดับชุด L7017  
ระวาง 5240 III อยู่ระหว่างเส้นกริดแนวตั้งที่ 717-719 ตะวันออก และเส้นกริดแนวนอนที่ 1739-1741 เหนือ  
แสดงดังรูปที่ 1-1

### 1.2.3 ลักษณะภูมิประเทศ

#### 1) ลักษณะภูมิประเทศบริเวณพื้นที่โครงการ

ลักษณะภูมิประเทศเป็นภูเขาที่ระดับความสูงประมาณ 130-200 เมตร (รทก.) ในปัจจุบันพื้นที่  
ประทานบัตรกำลังพัฒนาหน้าเหมืองให้มีลักษณะเป็นขั้นบันได โดยทำเหมืองบริเวณที่ต่อเนื่องจากพื้นที่  
ที่ผ่านการระเบิดและย่อยหินตามประมวลกฎหมายที่ดินมาตรา 9 ดังรูปที่ 1-2

#### 2) ลักษณะการใช้ประโยชน์ที่ดินบริเวณพื้นที่โครงการ

พื้นที่โครงการ ทั้งหมด 90-0-25 ไร่ มีการใช้ประโยชน์ที่ดินบริเวณพื้นที่โครงการ ส่วนใหญ่เป็น  
พื้นที่ทำเหมือง ถูกใช้ประโยชน์เพื่อกิจกรรมในการทำเหมืองพัฒนาหน้าเหมืองให้มีลักษณะเป็นขั้นบันได  
มีความกว้างและสูง ไม่น้อยกว่า 10 เมตร นอกจากนี้ได้มีการจัดสรรพื้นที่เพื่อใช้สำหรับกิจกรรมต่างๆ  
ของโครงการ ได้แก่ พื้นที่เก็บวัสดุระเบิด ลานกองแร่ พื้นที่ขุมเหมือง พื้นที่ป่าไม้ที่ยังไม่ได้เปิดทำเหมือง  
และสำนักงาน สำหรับโรงโม่หินของโครงการได้อยู่ภายนอกพื้นที่ประทานบัตร ดังรูปที่ 1-2

#### 3) ลักษณะการใช้ประโยชน์ที่ดินโดยรอบพื้นที่โครงการ

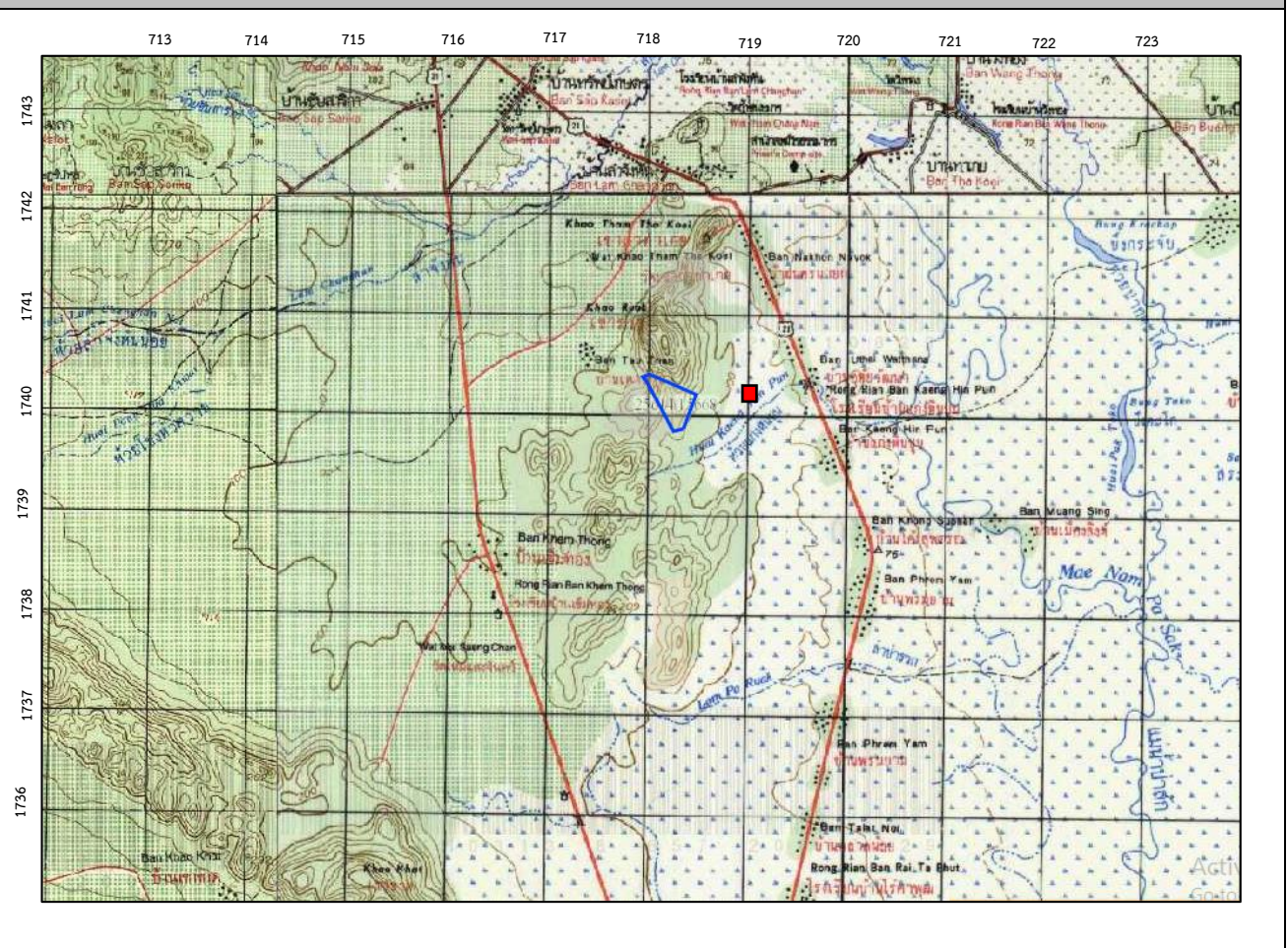
บริเวณโดยรอบพื้นที่โครงการมีการใช้ประโยชน์ที่ดินส่วนใหญ่ รายละเอียดดังนี้

ทิศเหนือ	ติดต่อกับ	พื้นที่ป่าไม้และภูเขา
ทิศใต้	ติดต่อกับ	พื้นที่ป่าไม้และภูเขา
ทิศตะวันออก	ติดต่อกับ	พื้นที่ป่าไม้ และถัดออกไปประมาณ 0.2 กิโลเมตร เป็นพื้นที่ โรงโม่หินและสำนักงานของโครงการ
ทิศตะวันตก	ติดต่อกับ	พื้นที่ป่าไม้และภูเขา

#### 1.2.4 การคมนาคมเข้าสู่พื้นที่โครงการ

เส้นทางเข้าสู่พื้นที่โครงการ โดยทางรถยนต์จากจังหวัดสระบุรีไปตามทางหลวงแผ่นดินหมายเลข 1 (กรุงเทพฯ-ลพบุรี) ถึงสามแยกบ้านพุแค จากนั้นเดินทางไปตามทางหลวงแผ่นดินหมายเลข 21 (สามแยกพุแค-เพชรบูรณ์) ถึงสามแยกวิเชียรบุรี และตรงไปประมาณ 15 กิโลเมตร ถึงบริเวณบ้านซับเกษตร จากนั้นเลี้ยวขวาไปตามทางหลวงหมายเลข 21 (สายเก่า) เป็นระยะทางประมาณ 5 กิโลเมตร จะถึงทางเข้าโรงโม่หินทรายย์กองทอง แล้วเลี้ยวขวาเข้าไปตามถนนลูกรังประมาณ 1.5 กิโลเมตร จะถึงพื้นที่โรงโม่หินและพื้นที่ประทานบัตร แสดงดังรูปที่ 1-3

รูปที่ 1-1 แสดงจุดที่ตั้งโครงการ



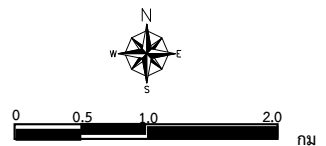
## สัญลักษณ์



พื้นที่โครงการ 25614/15668  
ของ บริษัท ทรัพย์ทอง จำกัด



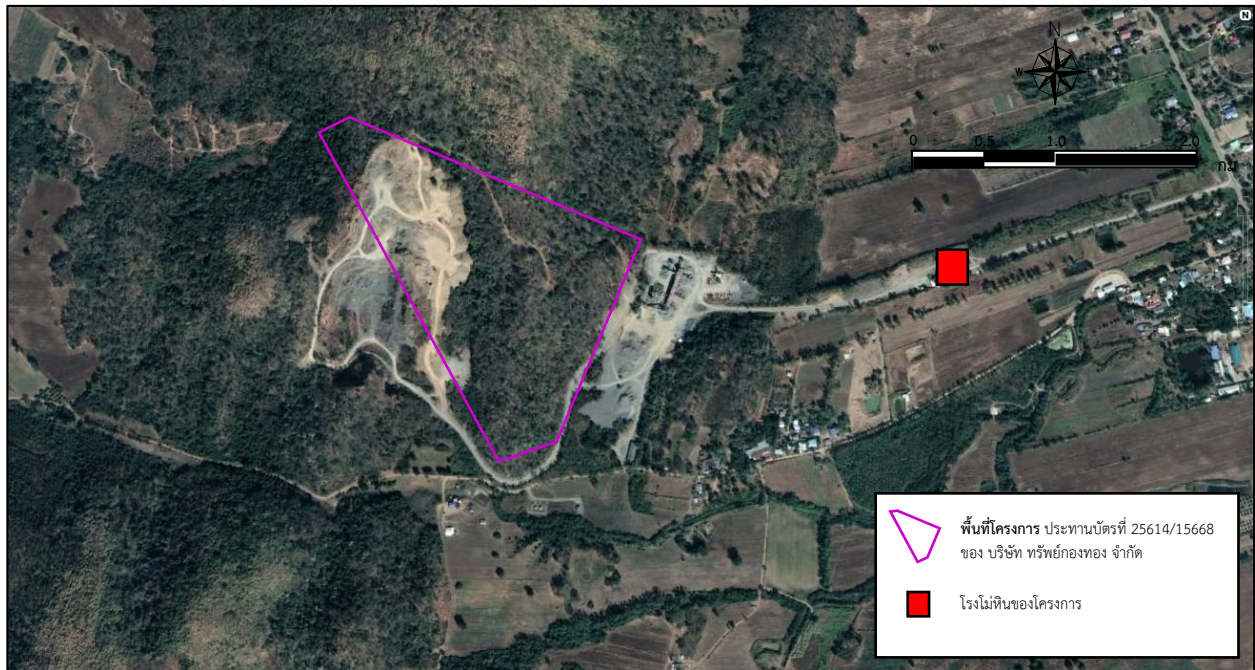
โรงโม่หินของโครงการ



ที่มา : กรมแผนที่ทหาร (2543) แผนที่ภูมิประเทศ มาตรฐาน 1:50,000 ลำดับชุด L7017 ราว 5240 III



## รูปที่ 1-2 แสดงลักษณะภูมิประเทศบริเวณโครงการ



พื้นที่หน้าเหมือง



โรงโม่หินของโครงการ (นอกพื้นที่ประทานบัตร)



อาคารเก็บวัสดุระเบิด



ลานกองแร่



สำนักงาน

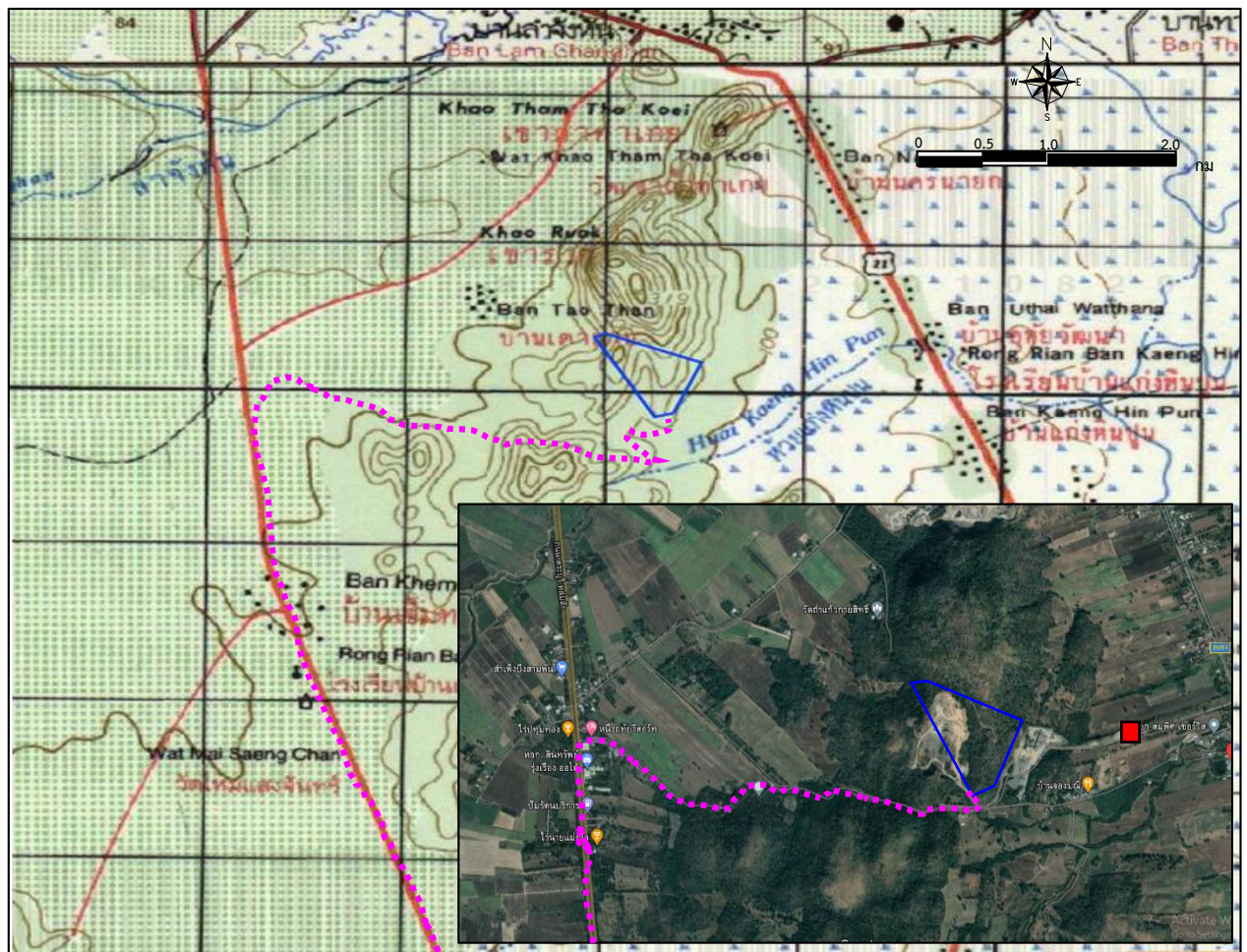


พื้นที่ไม่ทำเหมือง

ที่มา : [www.google-earth.com](http://www.google-earth.com), 2564 และการสำรวจของภาคสนาม (2565)



รูปที่ 1-3 แสดงการคมนาคมเข้าสู่พื้นที่โครงการ



สัญลักษณ์



พื้นที่โครงการ ประทานบัตรที่ 25614/15668  
ของ บริษัท ทรัพย์กองทอง จำกัด



โรงโม่หินของโครงการ



เส้นทางเข้าสู่พื้นที่โครงการ



ทางหลวงหมายเลข 21



ป้ายบริเวณด้านหน้าพื้นที่โครงการ



ทางเข้า-ออกด้านหน้าพื้นที่โครงการ

ที่มา : [www.google-earth.com](http://www.google-earth.com), 2564 และการสำรวจภาคสนาม (2565)

## 1.2.5 กิจกรรมของโครงการ

### 1) การวางแผนและออกแบบการทำเหมือง

จากลักษณะภูมิประเทศของพื้นที่โครงการเป็นภูเขาหินปูน ดังนั้น จะเปิดการทำเหมืองโดยวิธีเหมืองทาบและเดินหน้าเหมืองในลักษณะขั้นบันได (Benching Method) โดยมีความสูงของขั้นบันได (Bench) ไม่เกิน 10 เมตร โดยจะทำเหมืองตั้งแต่วัดระดับยอดเขา คือระดับ 200 เมตร เหนือระดับน้ำทะเลปานกลาง ลงมาจนถึงระดับ 100 เมตร เหนือระดับน้ำทะเลปานกลาง โดยมีแผนการผลิตแร่ ประมาณปีละ 979,200 เมตริกตัน

### 2) การแต่งแร่

หินที่ได้จากการระเบิดหน้าเหมือง จะถูกลำเลียงไปยังโรงโม่หินของโครงการ ซึ่งตั้งอยู่ภายนอกเขตประทานบัตร โดยมีเครื่องจักรที่ใช้ในการโม่และย่อยหินขั้นต้น (Primary Crusher) เป็นชนิด Jew Crusher มีขนาดปากโม่ กว้างxยาว = 42x30 นิ้ว ซึ่งมีความสามารถในการโม่หินประมาณ 180 เมตริกตัน/ชั่วโมง โดยมีกำลังการผลิตประมาณ 979,200 เมตริกตัน/ปี

### 3) การใช้วัตถุระเบิด

ในการทำเหมืองของโครงการจะทำการเจาะระเบิดแร่โดยใช้เครื่องเจาะระเบิดขนาดเส้นผ่าศูนย์กลางรูเจาะ 3.0 นิ้ว สำหรับวัตถุระเบิดที่ใช้คือ AN-FO ซึ่งเป็นส่วนผสมของปุ๋ยแอมโมเนียมไนเตรทกับน้ำมันดีเซล ในอัตราส่วน 94:6 โดยน้ำหนัก และได้ใช้ไดนาไมต์ (Dynamite) หรือ Emulsion เป็นตัวกระตุ้น และเก็บไฟฟ้าหรือเก็บจุดระเบิด ทั้งชนิดจังหวะถ่วงและแบบธรรมดา โดยกำหนดให้มี ความลึกของรูเจาะ 11.15 เมตร เอียง 0-15 องศากับแนวดิ่ง พร้อมทั้งควบคุมปริมาณการใช้วัตถุระเบิดต่อรูเจาะไม่เกิน 8.65 กิโลกรัม และปริมาณการใช้วัตถุระเบิดแต่ละครั้งไม่เกิน 150 ปอนด์ หรือ 68 กิโลกรัม/จังหวะถ่วง ซึ่งจะทำให้การระเบิดวันละ 1 ครั้ง ระหว่างเวลา 16.00-17.00 น. ก่อนและหลังการระเบิดทุกครั้งจะจัดให้มีสัญญาณเตือนที่สามารถมองเห็นและได้ยินอย่างชัดเจนในรัศมีอย่างน้อย 500 เมตร

### 4) การเก็บกองเปลือกดินและเศษหินจากการทำเหมือง

การทำเหมืองของโครงการ ไม่มีการเก็บกองเปลือกดินและเศษหินแต่อย่างใด เนื่องจากเปลือกดินจะถูกนำมาใช้บำบัดถนนลำเลียงภายในพื้นที่ประทานบัตร และเมื่อระเบิดบริเวณหน้าเหมืองเปลือกดินจะถูกตักขนไปกับหินไม่ปนหินคลุกและหินฝุ่น

### 5) การใช้น้ำในการทำเหมือง

ในการทำเหมืองโดยวิธีเหมืองทาบ ไม่จำเป็นต้องใช้น้ำในการทำเหมือง แต่จะใช้น้ำในกรณีฉีดพรมบริเวณหน้าเหมือง เส้นทางลำเลียงแร่และรอบบริเวณโรงโม่หิน เพื่อลดการฟุ้งกระจายของฝุ่นละอองที่เกิดจากกิจกรรมการทำเหมืองเท่านั้น

### 6) มาตรการรักษาความปลอดภัย และส่งเสริมสวัสดิภาพคนงาน

โครงการจะปฏิบัติและจัดให้มีสิ่งต่างๆ ดังต่อไปนี้

- จัดให้มีปัจจัยในการปฐมพยาบาลเพื่อช่วยเหลือคนงานได้ทันทั่วทั้งที่ เมื่อประสบอันตรายหรือเจ็บป่วยโดยไม่คิดมูลค่า และมีรถสำหรับขนส่งคนเจ็บส่งแพทย์หรือโรงพยาบาล
- จัดให้มีน้ำดื่ม น้ำใช้ ที่พักอาศัย และส้วมที่ถูกต้องลักษณะแก่คนงานในเขตเหมืองแร่
- จัดให้มีอุปกรณ์ป้องกันภัยส่วนบุคคลที่เหมาะสมสำหรับคนงานในการปฏิบัติงาน เช่น หมวกกันน็อก รองเท้านิรภัย ถุงมือ หน้ากากป้องกันฝุ่น เครื่องป้องกันตา เครื่องป้องกันหู เป็นต้น สำหรับบริเวณที่อาจจะมีอันตรายจากการปฏิบัติงาน
- จัดให้มีการปิดกั้นหรือป้องกันอันตรายจากบริเวณต่างๆ เช่น ที่เก็บวัตถุระเบิด บริเวณที่มีสายพาน ฟันเฟือง หรือบริเวณที่มีรถขุดกำลังทำงาน เป็นต้น



- จัดให้มีผู้ควบคุมการดำเนินงานเป็นประจำ เพื่อความปลอดภัยและป้องกันอุบัติเหตุสำหรับการทำเหมือง และจะมีบันทึกผลการตรวจไว้เป็นหลักฐานเพื่อแสดงแก่พนักงานเจ้าหน้าที่
- จะปฏิบัติตามกฎกระทรวงฉบับที่ 9 (พ.ศ.2510) และกฎกระทรวงฉบับที่ 50 (พ.ศ.2525) ออกตามความในมาตรา 17 (6) แห่ง พ.ร.บ.แร่ พ.ศ.2510 ซึ่งแก้ไขเพิ่มเติมโดย พ.ร.บ.แร่ (ฉบับที่ 2) พ.ศ.2516 ว่าด้วยการให้ความคุ้มครองแก่คนงานและความปลอดภัยแก่บุคคลภายนอกโดยเคร่งครัด

### 1.3 แผนการดำเนินงานด้านสิ่งแวดล้อม

การดำเนินการตามมาตรการป้องกันและแก้ไขผลกระทบสิ่งแวดล้อมและมาตรการติดตามตรวจสอบคุณภาพสิ่งแวดล้อม ตามเงื่อนไขต่ออายุประทานบัตรที่ 25614/15668 โครงการเหมืองแร่หินอุตสาหกรรมชนิดหินปูนเพื่ออุตสาหกรรมก่อสร้าง ของบริษัท ทรัพย์ทอง จำกัด ตั้งอยู่ที่ ตำบลสามแยก อำเภอบึงสามพัน จังหวัดเพชรบูรณ์ แบ่งออกเป็น 2 ส่วน ดังต่อไปนี้

#### 1.3.1 แผนการตรวจสอบมาตรการป้องกันและแก้ไขผลกระทบสิ่งแวดล้อม

ทางโครงการได้มอบหมายให้ บริษัท ไมน์ เอ็นจิเนียริง คอนซัลแตนท์ จำกัด เป็นผู้ตรวจสอบรวบรวมข้อมูลผลการปฏิบัติตามมาตรการป้องกันและแก้ไขผลกระทบสิ่งแวดล้อมตามเงื่อนไขต่ออายุประทานบัตรที่กำหนดไว้ดังเอกสารแนบ 3 เพื่อนำเสนอต่อสำนักงานนโยบายและแผนทรัพยากรธรรมชาติและสิ่งแวดล้อม กรมอุตสาหกรรมพื้นฐานและการเหมืองแร่ และหน่วยงานที่เกี่ยวข้อง

#### 1.3.2 แผนการติดตามตรวจสอบคุณภาพสิ่งแวดล้อม

สำหรับแผนการติดตามตรวจสอบคุณภาพสิ่งแวดล้อมตามเงื่อนไขมาตรการป้องกันและแก้ไขผลกระทบสิ่งแวดล้อมตามหนังสือที่ อก 0508/370 ลงวันที่ 27 มกราคม 2559 แสดงได้ดังตารางที่ 1-1 ทั้งนี้ผลการตรวจวัดจะเปรียบเทียบกับค่ามาตรฐานที่กำหนด เพื่อนำเสนอต่อสำนักงานนโยบายและแผนทรัพยากรธรรมชาติและสิ่งแวดล้อม กรมอุตสาหกรรมพื้นฐานและการเหมืองแร่ และหน่วยงานที่เกี่ยวข้อง

ตารางที่ 1-1 แผนการตรวจวัดคุณภาพสิ่งแวดล้อม

คุณภาพสิ่งแวดล้อม	ดัชนีตรวจวัด	ความถี่	สถานีตรวจวัด
1. คุณภาพอากาศ	<ul style="list-style-type: none"> <li>ปริมาณฝุ่นละอองแขวนลอยรวม (TSP)</li> <li>ปริมาณฝุ่นละอองขนาดเล็กกว่าเกิน 10 ไมครอน (PM-10)</li> </ul>	ปีละ 2 ครั้ง ช่วงเดือนมีนาคม-เมษายน และเดือนพฤศจิกายน-ธันวาคม	1. บริเวณสำนักงานโรงโม่หินของโครงการ 2. บ้านแก่งหินปูน 3. บ้านนครนายก 4. บ้านเตาถ่าน
2. ระดับเสียง	<ul style="list-style-type: none"> <li>ระดับเสียงเฉลี่ย 24 ชั่วโมง (Leq 24 hr.)</li> <li>ระดับเสียงสูงสุด (L<sub>max</sub>)</li> </ul>	ปีละ 2 ครั้ง ช่วงเดือนมีนาคม-เมษายน และเดือนพฤศจิกายน-ธันวาคม	1. บริเวณสำนักงานโรงโม่หินของโครงการ 2. บ้านแก่งหินปูน 3. บ้านนครนายก 4. บ้านเตาถ่าน
3. ค่าความสั่นสะเทือน	<ul style="list-style-type: none"> <li>ความเร็วอนุภาคสูงสุด</li> <li>ค่าความถี่</li> <li>ค่าการขจัด</li> </ul>	ปีละ 2 ครั้ง ช่วงเดือนมีนาคม-เมษายน และเดือนพฤศจิกายน-ธันวาคม	1. สำนักสงฆ์ถ้ำแก้วกายสิทธิ์

คุณภาพสิ่งแวดล้อม	ดัชนีตรวจวัด	ความถี่	สถานีตรวจวัด
4. คุณภาพน้ำ	<ul style="list-style-type: none"> <li>• pH</li> <li>• Turbidity</li> <li>• Total Hardness</li> <li>• Total Suspended Solids</li> <li>• Total Dissolved Solids</li> <li>• Sulfate</li> <li>• Total Iron</li> </ul>	ปีละ 2 ครั้ง ช่วงเดือนมีนาคม-เมษายน และ เดือนพฤศจิกายน-ธันวาคม	1. น้ำห้วยบ้านแก่งหินปูน

ที่มา : ผลการพิจารณารายงานการศึกษาผลกระทบสิ่งแวดล้อม และมาตรการป้องกันแก้ไขและลดผลกระทบสิ่งแวดล้อมประกอบการต่ออายุ  
ประทานบัตร ตามหนังสือที่ อก 0508/370 ลงวันที่ 27 มกราคม 2559

หมายเหตุ: สภาพแวดล้อมของสถานีตรวจวัด

**1. สำนักงานโรงโม่หินของโครงการ :**

ตำแหน่งตั้งเครื่องตรวจวัดตั้งอยู่บริเวณสำนักงานโรงโม่หินของโครงการ อยู่นอกพื้นที่ประทานบัตรห่างไปในระยะ 1 กิโลเมตร ทางทิศตะวันออก  
ใกล้เส้นทางขนส่งแร่ ซึ่งโครงการอยู่ในช่วงเริ่มการทำเหมือง จึงยังไม่มีรถสัญจรมากนัก และห่างจากเส้นทางสัญจร ประมาณ 500 เมตร ลักษณะ  
ภูมิประเทศรอบๆ จะเป็นลักษณะเชิงเขาล้อมรอบ พื้นที่ข้างเคียงโดยรอบจะมีการทำเกษตรกรรม (มันสำปะหลัง)

**2. บ้านแก่งหินปูน :**

ตำแหน่งตั้งเครื่องตรวจวัดตั้งอยู่ในบริเวณโรงเรียนบ้านแก่งหินปูน ห่างจากพื้นที่โครงการไปทางทิศตะวันออกเฉียงใต้ ประมาณ 1.5 กิโลเมตร  
ห่างจากเส้นทางสัญจรประมาณ 250 เมตร สภาพแวดล้อมข้างเคียงเป็นพื้นที่เกษตรกรรม (มันสำปะหลัง)

**3. บ้านครนayakan :**

ตำแหน่งตั้งเครื่องตรวจวัดตั้งอยู่ในวัดกลุ่มครนayakan ห่างจากพื้นที่โครงการไปทางทิศตะวันออกเฉียงเหนือ ประมาณ 1.7 กิโลเมตร ห่างจากเส้นทาง  
สัญจรประมาณ 300 เมตร ลักษณะภูมิประเทศรอบๆ จะเป็นลักษณะเชิงเขาล้อมรอบ และพื้นที่ข้างเคียงมีการทำเกษตรกรรม (มันสำปะหลัง)

**4. บ้านเตาถ่าน :**

ตำแหน่งตั้งเครื่องตรวจวัดตั้งอยู่ในวัดถ้ำแก้วสายสิทธิ์ ห่างจากพื้นที่โครงการไปทางทิศตะวันตกเฉียงเหนือ ประมาณ 1 กิโลเมตร ลักษณะ  
ภูมิประเทศโดยรอบ จะเป็นลักษณะเชิงเขาล้อมรอบ และพื้นที่ข้างเคียงมีการทำเกษตรกรรม (มันสำปะหลัง)

**5. ห้วยบ้านแก่งหินปูน :**

เป็นทางน้ำสาธารณะในชุมชนบ้านแก่งหินปูน เป็นลำห้วยขนาดเล็กเพื่อทำการเกษตรกรรมของชุมชนรอบๆ ห่างจากพื้นที่โครงการไปทาง  
ทิศตะวันออกเฉียงใต้ ประมาณ 800 เมตร ซึ่งพื้นที่ข้างเคียงจะมีการทำนาข้าว